

SBS-1 : les fréquences radio sur l'écran du radar

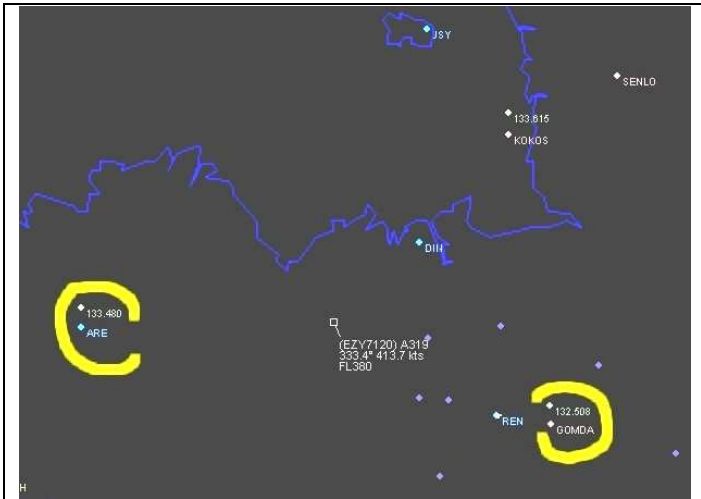


Figure 1

Si vous ne jugez pas utile d'acheter l'extension de logiciel permettant de piloter un récepteur scanner (ils ne sont pas tous reconnus, loin s'en faut) à partir de BaseStation, vous ne pouvez pas utiliser l'option qui permet de dérouler une liste de fréquences radio en cliquant sur un point de l'écran.

Bien sûr, on peut garder sa doc à portée de main et consulter une "carte papier" (voire numérisée, je proposerai un modèle dans un prochain article). Mais il est pratique d'avoir, directement à l'écran, les fréquences radio des secteurs de contrôle qui nous intéressent. Ici, il n'est pas question d'afficher toutes les fréquences, elles sont souvent fort nombreuses, mais uniquement les plus utilisées, comme je l'ai fait pour BREST Control, secteurs supérieurs...

J'ai tout simplement entré les fréquences qui m'intéressaient comme de simples waypoints, dans la liste des waypoints. D'ailleurs, afin de me simplifier la vie, je les ai entrées à proximité immédiate d'un "FIX", ces waypoints à 5 lettres qui jalonnent les routes et délimitent les secteurs de contrôle. On peut voir le résultat (entouré en jaune) sur la **figure 1**, ci-dessus.

Donc rien d'extraordinaire dans ce petit tutoriel : si vous savez ajouter un waypoint au fichier .wpt, vous saurez ajouter une fréquence.

Par commodité, j'ai regroupé les fréquences en queue de fichier .wpt que j'ouvre avec Notepad. Je copie le waypoint le plus proche, par exemple le VOR ARE, je le copie en queue du fichier .wpt, je remplace le nom du waypoint (ici le VOR ARE) par la fréquence (ici 133.480) et je modifie le code qui définit le "layer" (la couche

d'affichage) donc la couleur d'affichage de l'information. Ici, j'ai choisi 30. Pour que le waypoint et la fréquence ne se chevauchent pas à l'écran, je modifie la latitude ou la longitude d'affichage de la fréquence radio, quelques dixièmes de degrés suffisent (ici, c'est la latitude que j'ai changée). Et voilà, le tour est joué !

Le résultat est montré par la dernière ligne (en rouge) de la **figure 2**...

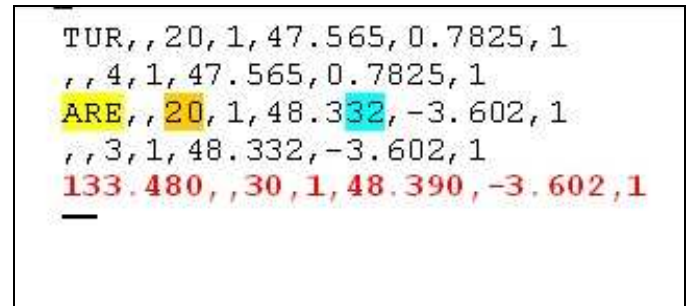


Figure 2

Si je veux masquer les fréquences radio, il me suffit d'aller dans Display Settings et dans l'onglet Waypoints de décocher la couleur correspondante (**figure 3**). Dans mon cas, la toute dernière case (User 6)...

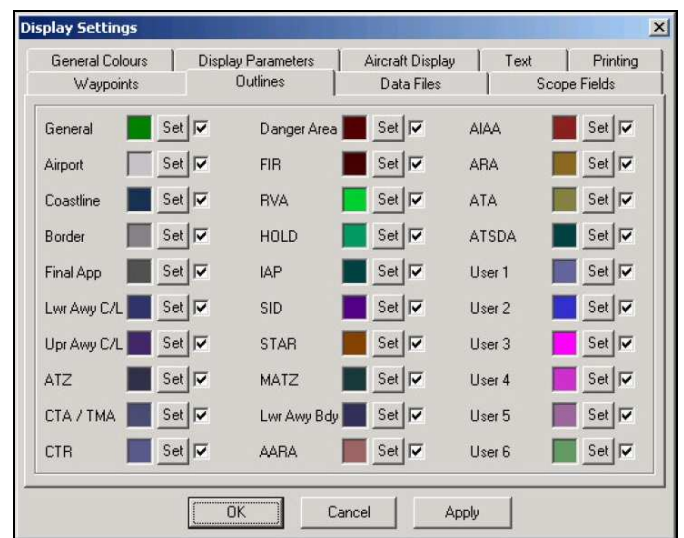


Figure 3

J'obtiens un écran qui ressemble à celui de la **figure 1** (sans les marques jaunes, bien sûr !).

Denis, F6GKQ

Si les trucs et astuces du SBS-1 vous plaisent, vous pouvez y participer également !